

UNITÉ DIDACTIQUE INTÉGRÉE:

LA LANGUE DE MOLIÈRE



OU MERDE!

Établissement scolaire: IES Aguilar y Cano, Estepa.

Section bilingue Français.

Niveau: 2º ESO bilingue, pendant le 3ème trimestre.

Matières impliquées: Français (L2), Sciences sociales et Musique.

D'autres possibles matières: EPS, SVT, Dessin, Mathématiques.

<http://teresacanolfran.wikispaces.com>

JUSTIFICATION ET BUT DE CETTE UNITÉ.

Comme chaque année depuis 7 ans, nous allons au théâtre avec nos élèves de français. Cette unité a comme but, celui de préparer les élèves pour bien comprendre la pièce de théâtre qu'ils vont voir cette année à Málaga. Il s'agit de Le malade imaginaire de Molière. Nous avons donc affaire à la comédie. Pour pouvoir bien comprendre ce genre littéraire, nous allons inviter l'élève à la découverte du contexte historique d'où ce genre en découle ainsi qu'à d'autres manifestations artistiques (l'opéra-ballet, les divertissements du roi, etc.) impliquant ainsi les deux autres matières non-linguistiques qu'ils étudient partiellement en français (l'histoire-géo et la musique). On pourrait également impliquer d'autres matières telles l'EPS, pour un cours pratique de danse classique ou les SVT et les Maths, le Dessin dans une étude plus approfondie des jardins de Versailles (flore, géométrie, architecture, iconographie des sculptures des fontaines, etc.). Après le spectacle, l'entreprise propose un concours de dessin sur la pièce auquel nos élèves peuvent participer aussi.

Le titre de l'unité fait allusion à deux expressions bien françaises et qui ont un rapport avec le siècle auquel nous avons affaire dans cette unité. On dit "*la langue de Molière*" quand on parle du bon français. Et on dit "*Merde!*" pour souhaiter bonne chance à quelqu'un qui va faire quelque chose de difficile, par exemple avant un examen. Cette expression-ci vient aussi du XVII^e siècle car les soirs où il y avait beaucoup de merde devant le théâtre c'était l'indice de la grande affluence de public au spectacle, donc de succès.

Compétences à développer

LINGUISTIQUE

- Comprendre des textes faciles sur le théâtre et l'histoire de la France.
- Parler pour jouer un rôle, pour exprimer son avis, demander des informations, des doutes, etc.
- Écrire en résumant de l'information.
- Lire pour dégager des données.
- Écouter respectueusement les autres quand ils exposent leur travail ou jouent un rôle.

ARTISTIQUE ET CULTURELLE

- Être sensibilisé avec ce type de spectacle: la mise en scène
- Connaître le rayonnement des arts au XVII^e siècle en France: musique, théâtre, littérature et présenter une pièce de Molière
- Chanter en français
- Connaître le spectacle théâtral: espace, métiers, spécificités, le travail, la mise en scène en direct, etc.

- Explorer son côté artistique et créatif: danse, mimique, jeu théâtral, etc.

NUMÉRIQUE (Emploi des TICE)

- Faire une présentation (power point, movie maker).
- Rechercher de l'information
- Trier des images, présenter de façon claire et visuelle l'information.

OBJECTIFS ET CONTENUS PAR MATIÈRE:

Matière	Objectifs	Contenus
FRANÇAIS L2	<ul style="list-style-type: none">- Découvrir la comédie et Molière- Exprimer des actions passées en les situant dans le temps- Réviser certains aspects de grammaire: l'interrogation, les temps verbaux,...	<ul style="list-style-type: none">- Les genres nouveaux et à la mode- Biographie et bibliographie de Molière- La critique des moeurs et des métiers- Lexique théâtral et historique- Le passé composé et l'imparfait- L'idéal de l'époque: <i>l'honnête homme</i>- Le Clacissisme, le Baroque et la préciosité
HISTOIRE-GÉO	<ul style="list-style-type: none">- Reconnaître les caractéristiques de l'époque classique- Cerner le cadre de la Comédie	<ul style="list-style-type: none">- La monarchie absolue ou de droit divin- La cour de Versailles: luxe et noblesse oisive- La société dans l'Ancien Régime: le clergé, la noblesse et le tiers état- La réforme- La politique extérieure
MUSIQUE	<ul style="list-style-type: none">- Écouter e identifier la musique baroque- Découvrir les origines de la danse classique	<ul style="list-style-type: none">- Les origines de la danse classique.- Les divertissements du roi et l'opéra-ballet- <i>Les Arts florissants</i> de Lully- La comédie musicale: <i>Le roi Soleil</i>- La musique baroque: instruments, compositeurs.

EPS	<ul style="list-style-type: none"> - Pratiquer ce qu'on a appris en cours de Musique - Travailler en équipe - Maîtriser son corps 	<ul style="list-style-type: none"> - Cours pratique de danse classique - Chorégraphie: un bal dans la galerie des glaces de Versailles
DESSIN	<ul style="list-style-type: none"> - Dessiner un jardin - Faire un dessin qui illustre <u>Le malade imaginaire</u> après la représentation pour envoyer au concours de <i>Escenarios Educativos</i> - Analyser le plan d'une salle de théâtre 	<ul style="list-style-type: none"> - La géométrie dans les jardins <i>à la française</i> - Traduire en images ce que tu as retenu de la pièce en tant que spectateur - La société du XVIIe siècle: l'espace public

ACTIVITÉS:

Matière	Activité numéro	Compétences linguistiques CO/CE(compréhension orale/écrite) EO/EO(expression orale/écrite)
En cours de Français	1, 2, 4a)b), 5, 10, 16, 17a, 17b, 18	CE-EE; EE-EO; CE)EE; EO; CO-EE; EE-EO; CE-EE; EO-CO
En cours d'Histoire-Géo	7,12, 13, 14, 15	CO-CE-EE-EO; CE-EE; CE-EO; CO; CO-EO-EE
En cours de Musique	3,6, 8, 9, 11	CO-EO; CO-EO; CE-CO; CE-CO-EO; CE-EE

SÉQUENCE: ORDRE PROPOSÉ POUR LES ACTIVITÉS:

Sensibilisation, lexique, contexte historique: 15, 7, 1,
 Préparation pour le spectacle: 2, 4, 10, 12, 16, 17
 Approfondir dans l'époque: 3, 8, 9, 11, 13
 Pour aller plus loin en classe: 5, 6, 14, 18

DESCRIPTION DES ACTIVITÉS:

- 1. Complétez avec les événements de la biographie de Jean-Baptiste Poquelin, dit Molière, les nombres (*Le Kiosque n° 7*, Santillana Français).
- 2. Découvrez les coulisses du théâtre. Après le spectacle vous aurez l'occasion de rencontrer les acteurs. Vous pourrez leur poser des questions sur leur travail, les répétitions, la pièce, l'auteur, le trac, les tics, etc. Préparez vos questions.
- 3. Écoutez et complétez la chanson “Vices et Versailles” de la comédie musicale *Le roi Soleil*. Lisez-la par groupes et dégagez l'image qu'on donne sur la vie à la Cour. Puis, chantez en deux groupes comme des stars à la télé en distribuant les strophes.
- 4. a) Molière était un auteur prolifique. Recherchez la date de ses pièces les plus célèbres (Exercice de *Escenarios Educativos*). 4.b) Présentation power point ou movie maker par groupes d'une pièce de Molière. Celle-ci doit avoir une pièce musicale de l'époque, des images et de l'information sur le genre de la pièce, les personnages principaux, l'argument, etc. et des crédits. Chaque groupe choisira une pièce différente parmi les pièces proposées par le professeur. Les femme savantes, Le bourgeois gentilhomme, Le médecin malgré lui, L'avare, Le malade imaginaire, Tartuffe.
- 5. Jouer une scène comique improvisée par les élèves. Par groupe réfléchissez sur ce qui nous fait rire nous, des spectateurs du XXI^e siècle et improvisez un sketch devant la classe. Si vous ne trouvez pas, mimez une blague. L'humour est-il universel et atemporel? Mais pourquoi rit-on avec les pièces de Molière deux siècles après leur création?
- 6. Faire une chorégraphie pour la chanson Vice et Versailles ou une autre de votre choix de la comédie musicale “Le Roi Soleil”. Déguisez-vous (une mouche, une perruque, un veston,...), adopter une pose affectée et improvisez une danse galante avec comme cadre la galerie des glaces de Versailles. Jouez et dansez!
- 7. Après la présentation par le prof et l'auxiliaire de conversation sur le contexte historique, répondez au questionnaire.
- 8. Atelier de *lecture pratique*: Découvrez la danse classique en cliquant sur la séance “cours de danse” dans le menu de <http://atelierdelecture.wikispaces.com> et puis essayez quelques pas et positions en cours de musique ou d'EPS.
- 9. Découvrez l'opéra de Lully. Un des nos anciens élèves de français chante actuellement de l'opéra, Les Arts Florissants de Lully, dans les plus célèbres théâtres de l'Europe et de l'Amérique. Dans la section *Ubi sunt* du numéro 0 notre revue scolaire bilingüe Cocotte-Minute (http://issuu.com/cocotte/docs/revista_02) tu peux connaître cet élève, son amour pour la musique et le français et sa carrière. Comment il s'appelle? Puis va le voir en action sur “opéra” de <http://paroledechason.wikispaces.com> Écoutez d'autres opéras su youtube. Identifiez les instruments baroques. Quelles sont les caractéristiques de cette musique? Aimes-tu l'opéra? Pourquoi?
- 10. Regardez la bande annonce du film Molière. Retrouvez des personnages de ses principales comédies. Inventez un slogan pour inciter les spectateurs à aller voir le film. <http://youtu.be/e2GgaQfuei4>
- 11. À deux, reliez les images des instruments de musique baroques à leur nom et puis classez-les: vent, percussion, corde. Vous pouvez consulter sur internet. http://fr.wikipedia.org/wiki/Musique_baroque

- 12. À deux et à l'aide du dictionnaire et d'internet, notez en français le nom des différentes parties sur le plan d'une salle de théâtre. Indiquez où se plaçaient le nobles, le peuple, les bourgeois, etc.
- 13. À la découverte de Versailles. <http://www.chateauversailles.fr>
- Combien de fenêtres il y a dans la galerie des glaces?
 - Quel célèbre jardiniste a dessiné les jardins de Versailles?
 - Cite deux bassins célèbres consacrés aux dieux grecs/latins.
 - Le guide débutant. Sur la carte interactive propose à ton copain de retrouver un espace que tu as choisi préalablement. Il doit te donner le chiffre. Après c'est ton tour
 - Pour le plaisir: <http://youtu.be/CWMIk6Dp528>
- 14. Après la représentation, faire un dessin qui illustre la pièce. Si tu en es fier/fière envoie-le à *Escenarios Educativos* pour participer dans le XIII concours de dessin. N'oublie pas de mettre derrière ton nom, prénom, classe, lycée et ta ville. Date limite: le 15 juin 2012. Prix: des livres. Prix exposés dans le site web de *Escenarios Educativos*.
- 15. Fiche de lexique de l'unité. Avec l'aide des auxiliaires de conversation traduisez les termes de la fiche. Les auxiliaires éviteront la traduction et donneront des définitions pour essayer d'expliquer les mots de la liste.
- 16. Préparez des questions pour les acteurs de la Bohème. Cela peut être sur leur métier, leur travail d'acteur, la mise en scène, d'autres métiers (décors, lumière,...), les répétitions, la pièce Le malade imaginaire, etc. Évitez les questions sur leur vie personnelle.
- 17. Le malade imaginaire. Après une brève présentation de l'argument de la pièce par la prof: 17.a) Découvrez les intentions de Molière quand il a écrit la pièce en complétant avec les expressions correspondantes aux définitions. 17.b) Reliez les noms des personnages à leur description, puis imaginez qui dit ces phrases (*Escenarios Educativos*).
- 18. Par groupe de 3 ou 4 élèves choisissez une de ces 2 situations pour la jouer:
- A) Tu es un hypocondriaque et ton copain un médecin généraliste. Les autres sont des personnes de la famille, infirmière, amis. Jouez la scène en utilisant tout le vocabulaire et structures que vous connaissez de l'année dernière.
 - B) Ton père/ta mère ne veut pas que tu sortes avec l'élève(e) de ton cœur. Les amis interviennent pour t'aider, te consoler, etc.

NOTES DE L'UNITÉ DIDACTIQUE INTÉGRÉE:
LA LANGUE DE MOLIÈRE OU MERDE?

HISTOIRE-GÉO_____

LE XVII SIÈCLE

- Guerres de religion,
- famines
- instabilité politique: après l'assassinat d'Henry IV en 1610, sa femme, Marie de Médicis, dirige le royaume. Louis XIII (1617-1643) nomme conseiller le cardinal Richelieu.
- Louis XIV (1661-1715). La France devient le pays plus puissant de l'Europe. La monarchie absolue.

—
LOUIS XIV LE GRAND DIT “LE ROI SOLEIL”



I. L'APOGÉE DU ROI

Louis XIV était appelé aussi “le Soleil”. C'est l'astre qui donne vie à toute chose, mais c'est aussi Apollo, le dieu de la Paix et des Arts. À Versailles on retrouve de nombreuses allusions à ce dieu de la mythologie grecque.

Le soleil est aussi le symbole de l'ordre: il se lève, il se couche à une précise selon la période, mais toujours à la même heure. Louis XIV était le Soleil sur la terre et les gens de la cour assistaient à toutes les étapes de sa journée. Lors d'une fête de la cour, le Roi est apparu habillé en soleil.

L'on dit que Louis XIV avait une forte prestance et une grande élégance et une allure majestueuse et une grande élégance. Il avait aussi une forte santé. On disait qu'il n'avait jamais froid.

Il pratiquait plusieurs exercices physiques comme la danse. Il avait hérité de sa mère ses bonnes manières et un beau langage.

C'était un roi très travailleur. Il a travaillé très sérieusement son rôle de Roi et aimait s'instruire et s'informer. De plus, il dévoile rapidement une grande passion pour les femmes, ses maîtresses étaient nombreuses. Il épousera même une femme en secret.

Pour qualifier Louis XIV, on peut utiliser le mot *grandeur*. Le paraître le préoccupait beaucoup. Tout devait paraître grand et beau: sa personne, sa cour et la France.

Mais malheureusement, il en s'est pas beaucoup, assez préoccupé de la vie de son peuple.

Si le terme Roi Soleil n'est qu'un surnom, le vrai nom de Louis est *le Grand*.
Il est né le 5 septembre 1638 à Saint Germain-en-Laye et il est mort en 1715 à Versailles.

À 13 ans, en 1651, il est nommé roi.
En 1660 il épouse sa cousine Marie-Thérèse d'Espagne à Saint Jean-de-Luz.
Avec Louis XIV naît la notion de **pouvoir absolu** en mains du roi que marquera tout le XVIIe siècle.
Les pouvoirs du Conseil et des parlements sont très limités. Ceux-ci sont complètement soumis au pouvoir royal.

Il entretient des rapports difficiles avec l'Église.

Le Roi Soleil disposait de l'Armée la mieux organisée et la plus nombreuse de l'Europe.



Il avait beaucoup d'ambition, aura certaines défaites, mais beaucoup de victoires. Il brillait sur toute l'Europe. Mais cette gloire déclanche une haine, une jalousie en Europe, ruinée par la guerre.

II.LE RAYONNEMENT CULTUREL.

Le rayonnement des arts et des lettres.

Avec la grandeur de la France et le prestige de son image, Louis XIV crée un véritable rayonnement culturel:



1663: Il crée l'Académie des Belles Lettres.
1664: L'Académie de Peinture et de Sculpture.
1666: L'Académie des Sciences.
1671: L'Académie d'Architecture.

À Paris il met en avant et en valeur:

- la porte Saint-Martin
- la place des Victoires
- la place Vendôme

Il voulait faire de la culture française une référence universelle et de Paris une capitale qui célébrait la grandeur de son règne. Cependant il préféra Versailles.

Le Roi Soleil de Versailles.

Le château de Versailles se caractérise par de grandes façades de pierres blanches; un immense parc. Versailles devient une véritable ville, une seconde capitale.

Les travaux dureront 40 ans.

Le 6 mai 1682 Versailles devient la résidence officielle du Roi et de sa cour.

Tout met en avance la Puissance Royale.

De grands artistes viennent à Versailles pour le décorer: paysagistes, peintres, architectes, etc.

En 1710 On construit le dernier chantier: une chapelle.

–La galerie des glaces mesure 73 m. de long/10'50 m. de large/12'30 m. de haut. Elle a 17 fenêtres, 17 arcades avec des miroirs symbole de la grandeur du Roi. Grâce à toutes les immenses vitres, la pièce a une grande luminosité. C'était, à l'époque, la pièce où l'on organisait de grandes réunions, de grandes fêtes. Elle se caractérise aussi par ses lustres immenses, ses plafonds décorés par de belles peintures.



–La cour vit ici un grand luxe: il y aura énormément de fêtes.
–Tout comme le soleil, symbole choisi par Louis XIV, les courtisans assistent au lever, aux repas, au coucher du Roi.
–Approcher et être vu par le Roi devient vite une préoccupation essentielle à la cour.
–Des écrivains présenteront leurs oeuvres au Roi. Molière ses comédies, Corneille et Racine, leurs tragédies. Racine devient en 1617 son historiographe.
La musique est aussi très importante. Des opéras sont créés. Il y aura des ballets, des feux d'artifice pendant les réceptions.

I. CRÉPUSCULE DU RÈGNE DE LOUIS XIV

À la mort de sa femme, la reine Marie-Thérèse. Il se marie secrètement. Puis son fils meurt. Le seul héritier qui reste st un arrière-petit-fils, Louis Anjou qui n'a que cinq ans.
Puis il y a des défaites militaires, famines, et des problèmes d'argent à cause des dépenses de la cour dûes aux fêtes, les ballets, le luxe de la cour qui ruinent le Royaume.

Louis XIV meurt à Versailles le dimanche premier septembre de 1715 d'une gangrène.





Ilustración 1: Instruments de musique, Baschenlis.

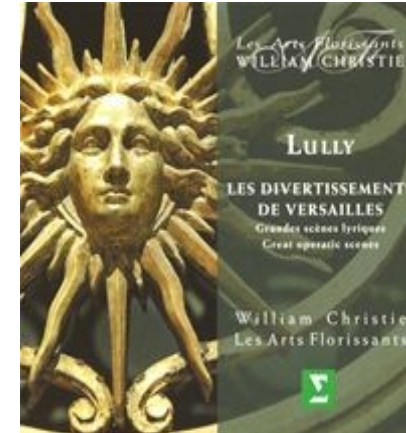
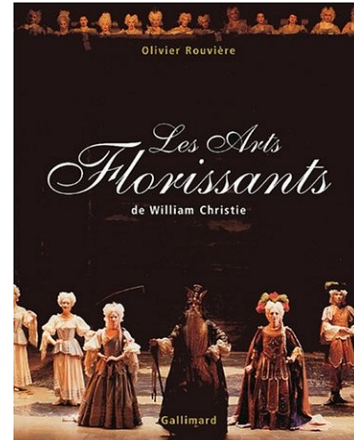
Jean Baptiste Lully

http://fr.wikipedia.org/wiki/Jean-Baptiste_Lully

La musique joue un rôle très important dans la cour à l'époque. Lully est le grand compositeur de la cour. Célèbre par sa grande contribution à la musique religieuse et à la musique de scène. Violonceliste, directeur musical de la famille royale, excellent danseur, Il va créer des pièces pour les fastes et les réceptions et les fêtes de Versailles. À partir de 1664 il collabore avec Molière avec qui il crée un nouveau genre: la comédie-ballet. Un exemple de ce genre est Le médecin malgré lui, 1671. Il a créé aussi la tragédie lyrique, le motet et la grande ouverture à la française. Il est mort à cause de la blessure dans un pied due à son bâton de direction. Étant danseur il refusa qu'on coupât sa jambe. Vous pouvez écouter encore ses chefs d'oeuvre. Les arts florissants de Lully ont été récemment jouées par la troupe de William Christie où joue un ancien élève de notre lycée, chanteur d'opéra et fou du la langue de Molière, Francisco Fernández Rueda.

Marche des Turcs, Le bourgeois gentilhomme.

<http://youtu.be/grbq6AoquhI>



Où est Francisco Fernández dans cet opéra *Atys* de Lully?

<http://www.facebook.com/l/rAQF8pPEjAQHhUbitu3FYetzhKHzc9I51MSXGrNjnlcOZcA/> www.youtube.com/watch?v=hT9e9C8tnRw&feature=related

http://www.facebook.com/l/cAQFhN57IAQF6TgEhgHOD7BjAQgBWbc1GkNCD5DXs_g6uA/ www.youtube.com/watch?v=BYorUNccp-A&feature=related

http://www.facebook.com/l/tAQE2rThhAQHA5EtWIUR4_vmlw9fxoY34SjfbZUcBkji1KA/ www.youtube.com/watch?v=fjhChuhZX4w&feature=related

Au XXI^e siècle un nouvel hommage est rendu au Roi Soleil grâce à la comédie musicale intitulée comme il se doit “Le Roi Soleil”. Cette comédie a connu un grand succès en France en 2005. Musique de François Castello. Dove Attica et Albert Cohen. Emmanuel Moire joue le rôle de Louis XIV.



LITTÉRATURE

I. LES 3 COURANTS DU XVII^e SIÈCLE

Baroque: vient d'Italie et se développe en Europe. Il se caractérise par l'illusion, les transformations, le sentiment de changement. En littérature on présente une vision tragique de la vie et de la mort. Style orné, langue riche en figures de style (métaphore, opposition, symbole). La dimension comique est inspirée du Don Quichotte de Cervantes.

Préciosité: se développe dans les salons de l'aristocratie et de la bourgeoisie en réaction à un mode de vie sans finesse. Langage recherché et délicatesse dans l'expression des sentiments. Révendication des femmes: liberté dans la relation amoureuse, la bienséance (règles de politesse).

Classicisme: basé sur l'harmonie, l'équilibre, la raison et le respect des textes antiques.

II. LES GENRES LITTÉRAIRES

Outre la correspondance et les écrits philosophiques le XVII^e siècle se caractérise par:

A) THÉÂTRE DE L'ÂGE D'OR:

TRAGÉDIE: Corneille et Racine. On respecte la règle des 3 unités (temps, lieu et action). Les héros surmontent des situations difficiles.

COMÉDIE: Molière s'inspire des latins tel Plaute, de la Comedia dell'arte italienne et de la tradition de la farce pour mettre en scène des faits caractéristiques de la société tels l'éducation de femmes, l'argent, la médecine, la religion et la bourgeoisie. Son but est de faire rire et réfléchir; éduquer et distraire.

FARCE: c'est une petite pièce comique et populaire où dominent les jeux de scène. Il s'agit d'un genre du Moyen Âge qui est ressuscité au XVII^e siècle par Molière. La farce est structurée en 3 actes. On présente des sentiments peu élevés, la cupidité, le gros rire, le corps et les fonctions vitales. Tout ce qui est en bas de la hiérarchie contre la bienséance et l'idéal d'élégance et de moral.

B) LES ÉCRITS MORALISTES

FABLES: Des animaux ou des personnes servent à dénoncer les vices de son temps. La Fontaine est le plus grand représentant.

CONTES: de tradition orale et à une dimension morale. Charles Perrault les élève à la dignité de genre.

III. MOLIÈRE

Molière a écrit 33 pièces. Les farces étaient des comédies d'intrigue et des comédies de caractère. Beaucoup de ses pièces étaient des comédies de mœurs. Il a écrit sur les problèmes de caractère de la société comme le snobisme, les mésalliances, les femmes, l'éducation, la vanité et la jalousie en offrant des solutions raisonnables. Il a voulu amuser les gens et, en même temps, corriger la société. Molière a apprécié le bon sens et a critiqué ceux qui en manquaient.

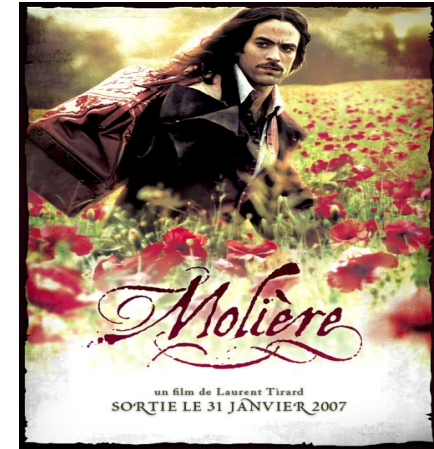
IV. SENSIBILISATION AU SPECTACLE THÉÂTRAL.

Une mise en scène théâtrale est un spectacle unique. On joue une seule fois dans les mêmes conditions et même la situation du spectateur est unique. En bon spectateur il faut avoir une attitude respectueuse (faire silence, être attentif, ne pas se déplacer, éteindre son portable,...).

Au XVII^e siècle les gens allaient au théâtre pour "se voir et se faire voir". Il s'agissait d'un spectacle de la scène et de la salle. Les nobles étaient dans les loges et les bourgeois et le peuple debout, par terre. Il y avait souvent des incidents, des disputes parmi le public.

Molière a révolutionné le théâtre. Il a réinventé la Comédie et il est considéré le plus grand artiste de son époque. Pour lui la seule règle était de "plaire au public". Il a critiqué les mœurs de son époque. Il a été un homme de théâtre, sa grande passion. Il a été acteur, metteur en scène, dramaturge, etc... Pour le théâtre il a été emprisonné, à cause de ses dettes et il est tombé sur scène en jouant Le malade imaginaire et mort quelques heures plus tard.

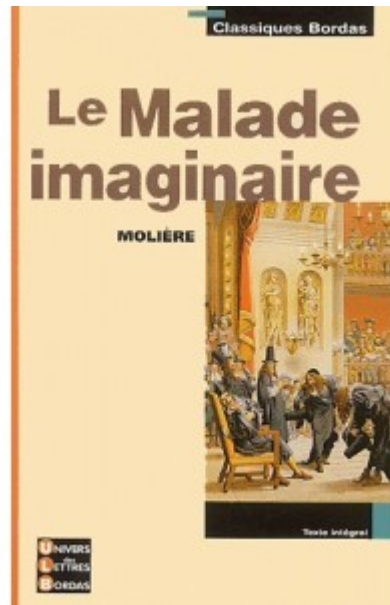
Colloque avec les acteurs. Préparation de questions pour les poser aux artistes de la troupe sur la pièce, l'auteur, leur métier d'acteur (mémorisation, jeu, répétitions, etc...)



Illustración 2: Molière, Laurent Tirard. 2007.



BIBLIOGRAPHIE:



- Le malade imaginaire, Molière. Classiques Bordas, ULB
- Précis d'histoire, Histoire de la France, La musique, La peinture. La littérature française. Repères pratiques, Nathan.
- Littérature progressive du français (avancé), Clé Internationale.
- Histoire de la Littérature Française. X. Darcos. Hachette Education.
- XVIIe siècle. Collection littéraire Lagarde et Michard.
- Wikipedia.
- Wikis de la section de Français IES Aguilar y Cano.
- Guías didácticas de Escenarios Educativos.
- *Le roi danse*, film de Gérard Corbiau, 2000.

FICHES DES ACTIVITÉS

ACTIVITÉ 1. Complétez avec les événements de la biographie de Jean-Baptiste Poquelin, dit Molière, les nombres (*Le Kiosque n° 7, Santillana Français*).

ESO (2°)

Molière et son œuvre

Première approche

1 Fais correspondre chaque nom avec la photo qui correspond.











1 La rideau

2 La scène

3 La loge

4 Les éclairages

5 Les acteurs

6 Molière

7 La balcon

8 Les fausseurs

9 Les coulisses

Connais-tu ses pièces de théâtre ? Lesquelles ?
Peux-tu citer des noms de grands dramaturges (auteurs de pièces de théâtre) de ton pays ?
Vas-tu au théâtre ? Quelles sont les pièces de théâtre que tu as vues ?

Molière est le pseudonyme de Jean-Baptiste Poquelin (Paris 1622-1673). Il est à la fois auteur, acteur et metteur en scène. Son œuvre a tellement marqué son époque qu'elle est encore représentée aujourd'hui. Molière a consacré toute sa vie au théâtre. Il se sert du rire comme d'une arme pour combattre les mœurs (coutumes et habitudes) de son époque.

Fils d'un tapissier, il est éduqué chez les Jésuites et suit des études de droit. Mais il décide de ne pas reprendre l'affaire de son père pour se consacrer à sa passion, le théâtre. C'est en 1643 qu'il fonde sa première compagnie, l'illustre Théâtre. Son objectif : « faire rire les honnêtes gens ». Mais l'aventure commence mal : les troupes de l'Hôtel de Bourgogne et du Marais sont de sérieux rivaux. Molière accumule les dettes. Il est même mis en prison quelques jours ! Il décide de quitter Paris pour la province où il reste 13 ans. Durant cette période, il apprend le métier d'acteur et commence à écrire ses premières comédies (*L'Étourdi* et *Le Dépit Amoureux*). Remarqué par certaines personnes de la cour, il est invité en 1658 à Paris pour y jouer le *Docteur Amoureux* devant Louis XIV. Ce dernier devient son protecteur et lui offre d'installer la troupe au

Théâtre du Petit-Bourbon. Molière y écrit *Les Précieuses ridicules* en 1659. C'est son premier grand succès.

Molière s'affirme donc comme auteur, comédien et chef de troupe. Il commence à écrire des rôles pour les membres de son théâtre. *Le Tartuffe*, *Don Juan*, *L'École des femmes* ou *La Critique de l'École des femmes* sont des pièces entre la farce et la critique de la société. *Le Tartuffe* montre du doigt l'hypocrisie religieuse. Cette pièce sera interdite de représentation durant 5 ans. Malgré cela, Molière conserve l'appui du roi qui lui donne une pension et ses ennemis deviennent jaloux. On le considère comme le plus grand artiste de son époque. Sa troupe est nommée en 1665 « troupe du Roi ».

Mais la confiance du roi diminue et Molière tombe dans l'oubli. Il écrit le *Misanthrope* et le *Médecin malgré lui* en 1666, année au cours de laquelle il tombe gravement malade. Durant les dernières années de sa vie, il écrit *l'Avare* en 1668, le *Bourgeois gentilhomme* en 1670, les *Fourberies de Scapin* en 1671, les *Femmes savantes* en 1672 et le *Moliade imaginaire* en 1673. C'est au cours de la quatrième représentation de cette pièce que Molière tombe sur scène et meurt quelques heures plus tard, le 17 février 1673.

Compréhension écrite

2 Lis le texte attentivement et écris à quoi correspondent les nombres ci-dessous.

1 1622 :

2 1668 :

3 13 :

4 5 :

5 17 février 1673 :

6 1665 :

7 1643 :

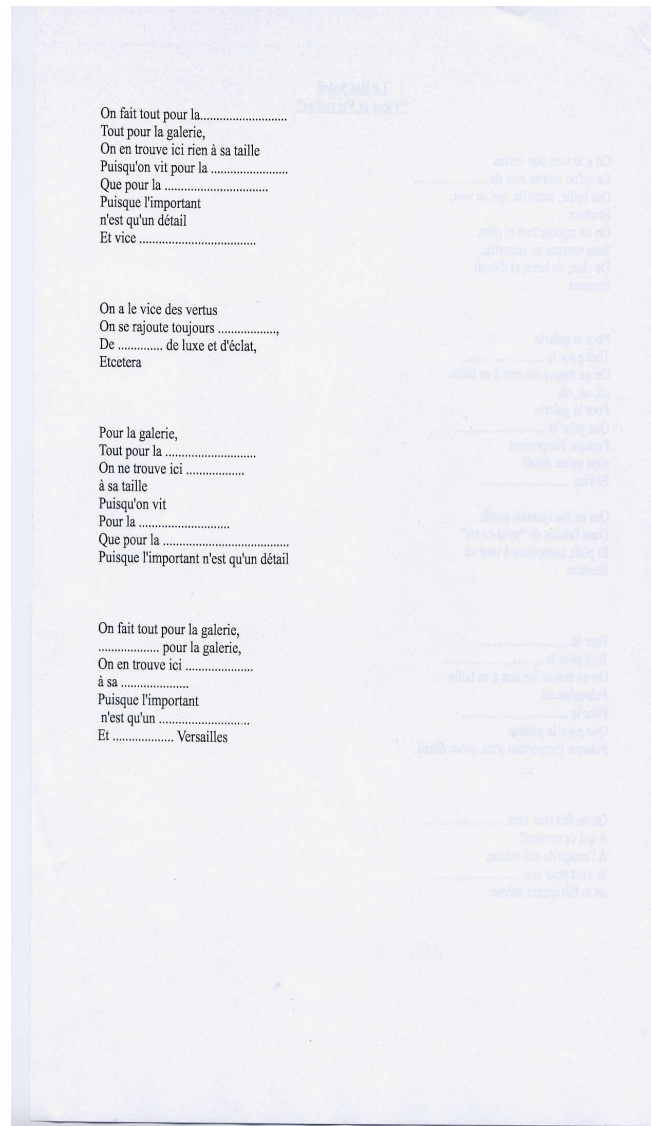
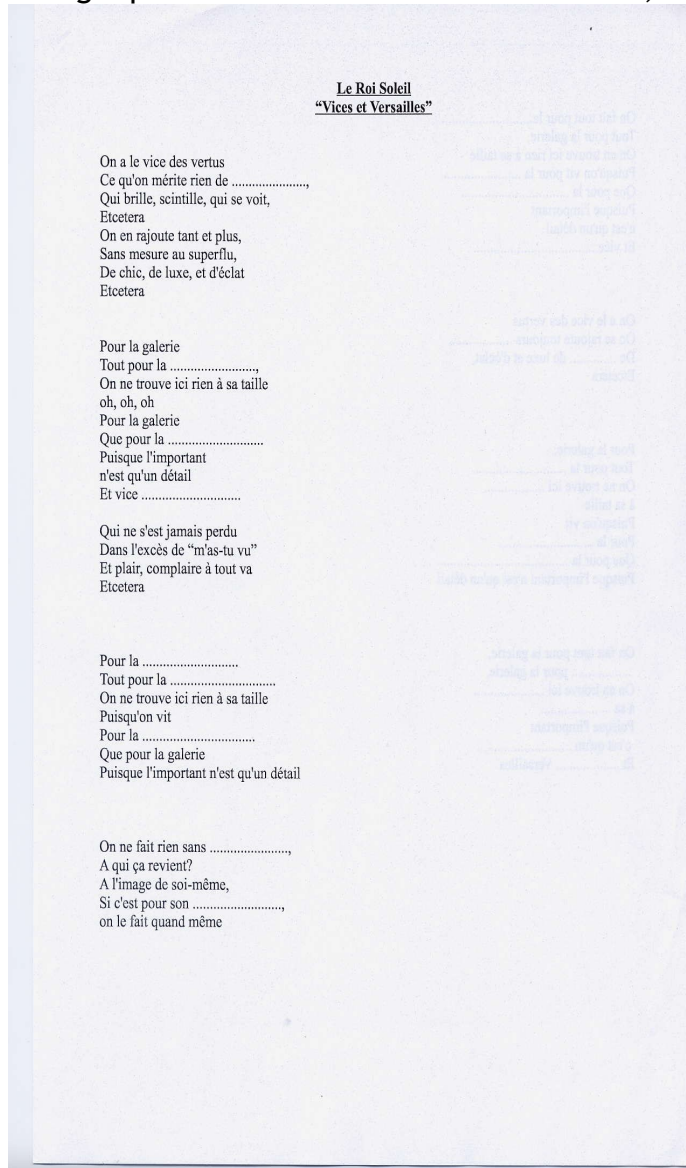
Discussion

► Selon toi, quelles sont les différences entre le théâtre et le cinéma ? Que préfères-tu et pour quelles raisons ?

► Après avoir lu le texte, pour quelles raisons crois-tu que Molière a été un dramaturge important pour son époque et qu'il continue de l'être aujourd'hui ?

© 2008 Santillana

Activité 3. Écoutez et complétez la chanson “Vices et Versailles” de la comédie musicale *Le roi Soleil*. Lisez-la par groupes et dégagez l'image qu'on donne sur la vie à la Cour. Puis, chantez en deux groupes comme des stars à la télé en distribuant les strophes.





Accueil / Francophonie
- Interprètes
- Titres
Accueil / International

Top Francophone
Top International @
Télécommande
Actu Stars - Albums
Evolutions 21/01/08

Sonneries
Karaoke mp3
Clips Vidéos : JukeBo

Forums Chat
Livres d'Or Email
Mailing Moteur
Mes Liens Divers

Paroles-de-Chansons.com
Best Of Paroles.com
Paroles Mania .Fr
Best Of Songs
Moi (Jeu gratuit)
Abazada Lyrics
Charts in France.net
i-Muzzik.net (News)
Le Parolier (Québec)

Le Roi Soleil

Vices et Versailles

On a le vice des vertus
Ce qu'on mérite rien de plus,
Qui brille, scintille, qui se voit,
Etcetera
On en rajoute tant et plus,
Sans mesure au superflu,
De chic, de luxe, et d'éclat
Etcetera

Pour la galerie
Tout pour la galerie,
On ne trouve ici rien à sa taille
Oh, oh, oh

Pour la galerie
Que pour la galerie,
Puisque l'important
n'est qu'un détail
Et vice Versailles

Qui ne s'est jamais perdu
Dans l'excès de "m'as-tu vu"
Et plaire, complaire à tout va
Etcetera

Pour la galerie,
Tout pour la galerie,
On ne trouve ici rien à sa taille
Puisqu'on vit
Pour la galerie,
Que pour la galerie,
Puisque l'important n'est qu'un détail

On ne fait rien sans rien,
A qui ça revient?
A l'image de soi-même,
Si c'est pour son bien,
On le fait quand même

On fait tout pour la galerie,
Tout pour la galerie,
On ne trouve ici rien à sa taille
Puisqu'on vit pour la galerie,
Que pour la galerie,
Puisque l'important
n'est qu'un détail
Et vice Versailles

On a le vice des vertus
On se rajoute toujours plus,
De chic de luxe et d'éclat,
Etcetera

Pour la galerie,
Tout pour la galerie,
On ne trouve ici rien
à sa taille
Puisqu'on vit
Pour la galerie,
Que pour la galerie,
Puisque l'important
n'est qu'un détail

ACTIVITÉ 4. a) Molière était un auteur prolifique. Recherchez la date de ses pièces les plus célèbres (Exercice de *Escenarios Educativos*). 4.b) Présentation power point ou movie maker par groupes d'une pièce de Molière. Celle-ci doit avoir une pièce musicale de l'époque, des images et de l'information sur le genre de la pièce, les personnages principaux, l'argument, etc. et des crédits. Chaque groupe choisira une pièce différente parmi les pièces proposées par le professeur. Les femme savantes, Le bourgeois gentilhomme, Le médecin malgré lui, L'avare, Le malade imaginaire, Tartuffe.

EXERCICE 2- BIBLIOGRAPHIE

Molière a écrit des très nombreuses œuvres, nous n'avons retenu que les plus célèbres. Attribuez à chaque titre l'année de création qui lui correspond.

Les Fourberies de Scapin	1665
Le Médecin malgré Lui	1668
L'Ecole des femmes	1672
Les Femmes savantes	1666
Le Misanthrope	1662
Le Malade imaginaire	1666
Dom Juan	1671
Le Bourgeois gentilhomme	1673
L'Avare	1664
Le Tartuffe	1670

EXERCICE 3- A PROPOS DE LA PIECE

Ce petit texte vous renseigne sur les intentions de Molière quand il a écrit « Le Malade imaginaire ». Pour connaître le but de l'auteur, complétez le texte à l'aide des définitions ci-dessous.

Molière, dont la (1) décline depuis quelque temps, veut faire la (2) de la Faculté de (3) en écrivant «Le Malade imaginaire». Contre la médecine il ose dire son hostilité. A cette (4), le fonctionnement du corps humain est encore enveloppé de (5) que l'homme est incapable de percevoir. Il existe donc deux types de pratiques médicales: ceux qui admettent ne pas savoir et ceux qui jouent de l' (6) générale en abusant ainsi de la (7) de leurs (8).
Ironie du sort, lors de la quatrième (9) du Malade Imaginaire, le 17 février 1673 le (10) tombe à un moment comique de la pièce. Molière ce merveilleux (11) s'est surpassé, tandis que des acclamations éclatent et se prolongent indéfiniment, personne ne se doute que derrière le rideau se déroule un (12). Hélas, ce n'est que le lendemain que l'on apprendra que Molière est mort.

(1) : Fonctionnement régulier et harmonieux du corps humain.

(2) : Critique moqueuse.

(3) : Art de prévenir et de soigner les maladies de l'homme.

(4) : Période historique.

(5) : Chose cachée, secrète.

(6) : Le fait de ne pas connaître

(7) : Excès de confiance, de crédulité.

ACTIVITÉ 7. Questionnaire sur le contexte historique présenté par le prof et l'auxiliaire de conversation. Vous pouvez consulter la même présentation par écrit aussi.



1. Pourquoi on appelle Louis XIV le Roi Soleil?
2. Pendant quelle période a-t-il régné?
3. Qui était sa femme?
4. Où avait-il sa résidence royale?
5. Quelles ont été les clés de sa grandeur?
6. On parle de rayonnement culturel sous son royaume. Quelles académies a-t-il créées? Quelle année?
7. Quel était le rôle des nobles à l'époque?
8. Pourquoi le Roi Soleil s'est-il éteint avec sa splendeur?

À toi maintenant. Pose deux autres questions pour tester la compréhension et la mémoire de tes copains de classe:

9.
10.

ACTIVITÉ 11. Voici les images et les noms des instruments de musique du Baroque. En tandem et à l'aide d'internet, faites correspondre chaque instrument avec son nom. Puis classez-les: percussion, vent, corde.



Ilustración 4:



Ilustración 6:



Ilustración 7:



Ilustración 5:



Ilustración 3:



Ilustración 8:

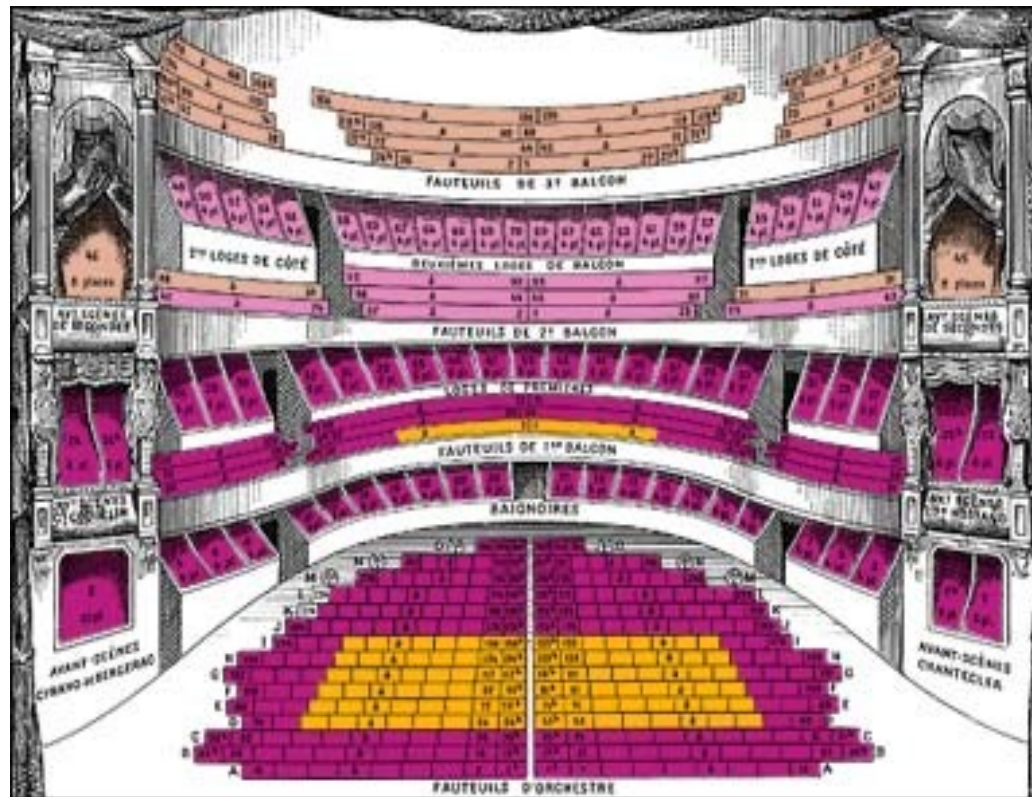
THÉORBE
VIOLON
FLÛTE À BEC
CLAVECIN
VIOLE DE GAMBE
CORNET À BOUQUIN
LUTH



Ilustración 9:

VENT
CORDE
PERCUSION

ACTIVITÉ 12. À deux et à l'aide du dictionnaire et d'internet, notez en français le nom des différentes parties sur le plan d'une salle de théâtre. Indiquez où se plaçaient le nobles, le peuple, les bourgeois, etc.



ACTIVITÉ 15: Avec les définitions de l'auxiliaire de conversation, devine le sens de ces mots et traduisez-les.

LEXIQUE DE L'UNITÉ DIDACTIQUE INTÉGRÉE:

LA LANGUE DE MOLIÈRE ou MERDE!



Devinez la signification de ces mots:

La société de l'époque:

La cour
Roi, reine
Noblesse, noble
Bougeoisie, bourgeois
Peuple
L'honnête homme
Un prêtre, l'église
Un couple, un mariage de raison

Les métiers et personnages ridiculisés par Molière:

Juges, médecins, prêtres
bourgeois, femme savantes

Littérature:

La fable: La Fontaine, le conte: Charles Perrault. En donnez quelques exemples des fables et contes classique célèbres.

Tragédie: Racine, Corneille, Comédie: Molière, Drame. Sérieux, le destin tragique; rire, s'amuser.

Pièce de théâtre, la mise en scène, les acteurs, les actrices, le metteur en scène. La scène, les sièges, la loge, le rideau, le balcon, le parterre, l'orchestre, les personnage, le jeu, jouer un rôle, l'attrezzo et les costumes: un perruque,..., l'éclairage et le son, le fauteuil, la place.

Les instruments:

le clavecin, luth, le violin, la viole de gambe, etc.
corde, vent, percussion.

La santé et la maladie:

médecin généraliste, hypocondriaque,
révision des parties du corps
avoir mal + à + partie du corps
Prompt rétablissement!=Remets-toi vite!=...

La parenté:

père, fille, fiancé, partenaire,...

Histoire:

Monarchie de droit divin
Pouvoir absolu
Ancien régime
Défaite, victoire
l'époque classique
le Baroque
la noblesse affaiblie, oisive de la cour
la noblesse de robe
l'honnête homme

ACTIVITÉ 17. Le malade imaginaire. Après une brève présentation de l'argument de la pièce par la prof: 17.a) Découvrez les intentions de Molière quand il a écrit la pièce en complétant avec les expressions correspondantes aux définitions. 17.b) Reliez les noms des personnages à leur description, puis imaginez qui dit ces phrases (*Escenarios Educativos*).

12

GUÍA DIDÁCTICA-DEPARTAMENTO DE LENGUA FRANCESA

EXERCICE 2- BIBLIOGRAPHIE

Molière a écrit des très nombreuses œuvres, nous n'avons retenu que les plus célèbres. Attribuez à chaque titre l'année de création qui lui correspond.

Les Fourberies de Scapin	1665
Le Médecin malgré Lui	1668
L'Ecole des femmes	1672
Les Femmes savantes	1666
Le Misanthrope	1662
Le Malade Imaginaire	1666
Dom Juan	1671
Le Bourgeois gentilhomme	1673
L'Avare	1664
Le Tartuffe	1670

EXERCICE 3- A PROPOS DE LA PIÈCE

Ce petit texte vous renseigne sur les intentions de Molière quand il a écrit « Le Malade imaginaire ». Pour connaître le but de l'auteur, complétez le texte à l'aide des définitions ci-dessous.

Molière, dont la (1) décline depuis quelque temps, veut faire la (2) de la Faculté de (3) en écrivant «Le Malade imaginaire». Contre la médecine il ose dire son hostilité. A cette (4), le fonctionnement du corps humain est encore enveloppé de (5) que l'homme est incapable de percevoir. Il existe donc deux types de pratiques médicales: ceux qui admettent ne pas savoir et ceux qui jouent de l'..... (6) générale en abusant ainsi de la (7) de leurs (8).

Ironie du sort, lors de la quatrième (9) du Malade Imaginaire, le 17 février 1673 le (10) tombe à un moment comique de la pièce. Molière ce merveilleux (11) s'est surpassé, tandis que des acclamations éclatent et se prolongent indéfiniment, personne ne se doute que derrière le rideau se déroule un (12). Hélas, ce n'est que le lendemain que l'on apprendra que Molière est mort.

(1) : Fonctionnement régulier et harmonieux du corps humain.
 (2) : Critique moqueuse.
 (3) : Art de prévenir et de soigner les maladies de l'homme.
 (4) : Période historique.
 (5) : Chose cachée, secrète.
 (6) : Le fait de ne pas connaître
 (7) : Excès de confiance, de crédulité.

LE MALADE IMAGINAIRE

Escenarios Educativos

(8) : Personnes qui font l'objet d'un traitement.
 (9) : Spectacle.
 (10) : Tissus qui ferme la scène.
 (11) : Qui joue un rôle sur une scène.
 (12) : Événement tragique.

EXERCICE 4- QUI SUIS-JE ?

Vous avez là tous les personnages de la pièce que vous allez voir bientôt au théâtre. Reliez par une flèche le nom d'un personnage avec sa description.

Servante	Cléante
Bourgeois, père de famille	Béline
Prétendant, premier de la classe	Purgon
Fille de bonne famille	Toinette
Médecin incompetent	Thomas
Epouse	Angélique
Amoureux de la fille	Argan

Ces phrases sont tirées de la pièce, essayez d'imaginer à quel personnage elles appartiennent et faites une courte description du rôle qu'elles vous évoquent.

- Mais enfin, jamais on a vu une petite bonne de rien du tout s'adresser de cette manière à son patron?
- Qu'est-ce qu'il lui arrive à mon pauvre mari chéri?
- Madame, c'est en toute justice que le ciel fait que je vous appelle mère
- Ce qui se passe c'est que vous vous êtes mis en tête d'être malade, envers et contre tout.
- Très bien, je vois que vous ne voulez pas guérir par mes soins
- Et moi qui venais lui demander la permission de me marier avec toi!
- Tu ne trouves pas que c'est le plus beau jeune homme que tu connais?

13